

Better Energy A/S

28. april 2023 - Sagsnr. 22/16315 - Løbenr. 218961/22

§ 25-tilladelse til solcelleanlæg ved Viuf og Håstrup

Kolding Kommune meddeler hermed tilladelse efter miljøvurderingslovens § 25 til opførelse og drift af solcelleanlæg ved Viuf og Håstrup. Projektet omhandler desuden genåbning og regulering af eksisterende rørlagte vandløb jf. afsnit 'beskrivelse af projektet'.

Projektet omfatter etablering af et solcelleanlæg herunder genåbning og regulering af eksisterende rørlagte vandløb, og det samlede projekt vurderes at omfatte følgende anlægstyper på miljøvurderingslovens bilag 2:

- Punkt 3 a): Industrianlæg til fremstilling af elektricitet, damp og varmt vand
- Punkt 10 f): Anlæg af vandveje, kanalbygning og regulering af vandløb

Better Energy A/S (herefter bygherren) har søgt Kolding og Vejle Kommuner om etablering af et solcelleanlæg på tværs af kommunegrænsen mellem Viuf i Kolding Kommune og Håstrup i Vejle Kommune. Det samlede projektområde omfatter ca. 344 ha, hvoraf ca. 222 ha ligger i Kolding Kommune og ca. 122 ha ligger i Vejle Kommune.

Nærværende tilladelse omhandler alene den del af projektet, der ligger i Kolding Kommune, men er baseret på gennemført miljøkonsekvensvurdering for det samlede projekt.

Byrådet traf den 28. marts 2023 afgørelse om at meddele endelig tilladelse til solcelleanlægget ved Viuf og Håstrup.

Afgørelse med begrundelse

Der meddeles hermed tilladelse til solcelleanlægget som beskrevet og vurderet i miljøkonsekvensrapporten. Afgørelsen er truffet på baggrund af bygherres ansøgning og fremlagte miljøkonsekvensrapport samt på baggrund af indkomne høringssvar for offentligheden og berørte myndigheder.

Tilladelsen meddeles efter § 25 i lov om miljøvurdering¹.

¹ Lovbekendtgørelse nr. 4 af 3/1 2023 om miljøvurdering af planer og programmer og af konkrete projekter (VVM)

Tilladelsen gives velvidende, at solcelleanlægget vil påvirke lokalt og vil medføre miljømæssige påvirkninger af omgivelserne – både landskabeligt/visuelt og i forhold til den økologiske forbindelseslinje. Det er påvirkninger, som knytter sig til selve solcelleanlæggets udformning, placering og afskærmning med beplantningsbælter samt selve indhegningen af anlægget.

På baggrund af miljøvurderingen er det imidlertid Byrådets samlede vurdering, at solcelleanlægget kan etableres.

I vurderingen har det været afgørende, at:

- etablering af solcelleanlægget ikke vil have en væsentlig skadelig indvirkning på Natura 2000-områder
- etablering af solcelleanlægget ikke vil have en væsentligt skadelig indvirkning på bilag IV-arter og deres yngle-/rasteområder
- etablering af solcelleanlægget ikke vil have en væsentligt skadelig indvirkning på grundvandet (hverken på grundvandsdannelsen, grundvandets kvantitet eller grundvandets kvalitet)
- etablering af solcelleanlægget sker i et relativt robust landskab med en eksisterende beplantning, der i varierende omfang og størrelse dels kan dække projektområdet og dels kan medvirke til, at yderligere beplantninger ikke virker fremmed i landskabet
- den grønne elproduktion vil bidrage positivt til både de kommunale og nationale mål for den grønne omstilling
- etablering af solcelleanlægget muliggør åbning af de tre rørlagte vandløb (Barbrekærgrøften, tilløb til Knivskær grøft og tilløb til Håstrup Bæk)
- etablering af solcelleanlægget (samlet set) vil påvirke det omkringliggende miljø i mindre grad

Vilkår for tilladelsen

Tilladelsen omfatter opførelse og drift af solcelleanlæg ved Viuf og Håstrup i Kolding Kommune, jf. miljøkonsekvensvurdering herfor.

Det er en forudsætning for tilladelsen, at projektet i al væsentlighed etableres inden for de fysiske og miljømæssige rammer, som er angivet i miljøkonsekvensrapporten.

Tilladelsen meddeles på følgende vilkår:

A. Anlægsfasen

Landskab, kulturmiljø og visuelle forhold

1. Det samlede anlæg – solcellemoduler, transformere, teknikbygninger, lynafleder, stier og interne grusveje, beplantningsbælter og hegn – etableres i overensstemmelse med lokalplan nr. 0637-81 Solceller ved Viuf og Håstrup i Kolding Kommune.
2. Materiale- og farvevalg følger bestemmelserne i lokalplan 0637-81.

3. Der skal være afskærmende beplantning bestående af mindst 3 planterækker og med en bredde på mindst 5 meter langs med delområdernes afgrænsning jf. kortbilag 4 i lokalplan 0637-81.
4. Langs Hovedvejen og udvalgte strækninger skal den afskærmende beplantning være mindst 6 planterækker og med en bredde på mindst 10 meter jf. kortbilag 4 i lokalplan 0637-81.
5. Der må ikke opføres solcelleanlæg, transformere, plantebælter og hegn inden for en afstand af mindst 30 meter fra skovbrynet i Viuf Skov.
6. Der må ikke opføres solcelleanlæg, transformere, plantebælter og hegn inden for en afstand af mindst 5 meter fra henholdsvis beskyttede sten- og jorddiger (målt fra digefoden).
7. Beplantningsbæltet skal bestå af hjemmehørende buske og træer og som i fuldt udvokset stand har en højde på mindst 4 m. Arterne er angivet i § 9.5 i lokalplan nr. 0637-81.

Natur, dyreliv, biodiversitet og beskyttede arter

8. Der må ikke opføres solcelleanlæg herunder invertere, transformere, plantebælter og hegn inden for en afstand af mindst 5 meter fra § 3-beskyttede naturtyper, dog skal der holdes en afstand på 10 m fra syd- og østsiden af naturtyperne. Afstanden måles ud fra omkringliggende krat til naturområderne.
9. Evt. beskæring eller fældning af træer med huller eller hulheder skal ske i september eller oktober måned.
10. På stier i nærheden af nye vådområder etableres boardwalks.

Grundvand

11. Der må kun etableres solcelleanlæg og tilhørende transformere, der ikke medfører risiko for forurening af jord og grundvand – herunder udvaskning af PFAS-stoffer og olie.
Det skal dokumenteres, at de konkrete paneltyper, der anvendes i solcelleanlægget ikke afgiver PFAS-stoffer, der kan udvaskes til jord og grundvand. Det er i forbindelse med ansøgning om byggetilladelse, at ansøger skal dokumentere, at der anvendes solcellepaneler, der ikke afgiver PFAS-stoffer, som kan udvaskes til jord og grundvand.
12. Solcelleanlæggets transformere skal etableres med opsamlingskar under.
 - a. Hvis transformeranlægget etableres utilgængelig for regnvand fx overdækkede med tag eller bygning, skal opsamlingskarret kunne rumme al transformerens olieindhold.
 - b. Hvis transformeranlægget etableres tilgængeligt for regnvand, skal der sikres kontrolleret afledning af regnvand med olieudskillere.

B. Driftsfasen

Natur, dyreliv, biodiversitet og beskyttede arter

13. Det levende hegn ved solcelleanlægget skal løbende opret- og vedligeholdes således, at plantebæltet til enhver tid fremtræder tæt og afskærmende.
14. Evt. beskæring eller fældning af træer med huller eller hulheder skal ske i september eller oktober måned.

Grundvand

15. Der må hverken anvendes pesticider til ukrudtsbekæmpelse eller gødes i området.
16. Der må ikke anvendes kemikalier i forbindelse med rensning og vedligeholdelse af anlægget, som kan udvaskes til jord og grundvand.

Vilkårene har til formål at sikre gennemførelsen af foranstaltninger, der kan afhjælpe projektets virkninger på miljøet, herunder at

- tilgodese de landskabelige og kulturhistoriske interesser, der knytter sig til området
- varetage hensynet til områdets fauna herunder deres passage gennem området
- beskytte § 3-natur mod påvirkning
- varetage hensynet til bilag IV-arter
- beskytte grundvandsressourcen mod forurening
- beskytte kulturarv og fortidsminder
- varetage hensynet til de omkringboende og deres interesser

Overvågning

Da det er vurderet, at projektet ikke medfører væsentlige negative indvirkninger på miljøet, er der ikke foreslået særskilte overvågningstiltag. Der sker en løbende inspektion af transformerne med 5 års intervaller, og udvendige forhold inspiceres årligt.

Afværgende foranstaltninger

Der er i forbindelse med høringsfaserne i projektet været en stor grad af borgerinddragelse, som har ført til en del projektilpasninger til gavn for de omkringboende, biodiversiteten og landskabet.

Det er vurderet, at projektet ikke medfører væsentlige negative indvirkninger på miljøet, og der er derfor ikke foreslået afværgende foranstaltninger udover de krav, der er fastsat blandt andet som følge af input fra borgermøderne. Kravene fremgår af lokalplanen, og en del af kravene er ligeledes stillet som vilkår i nærværende tilladelse.

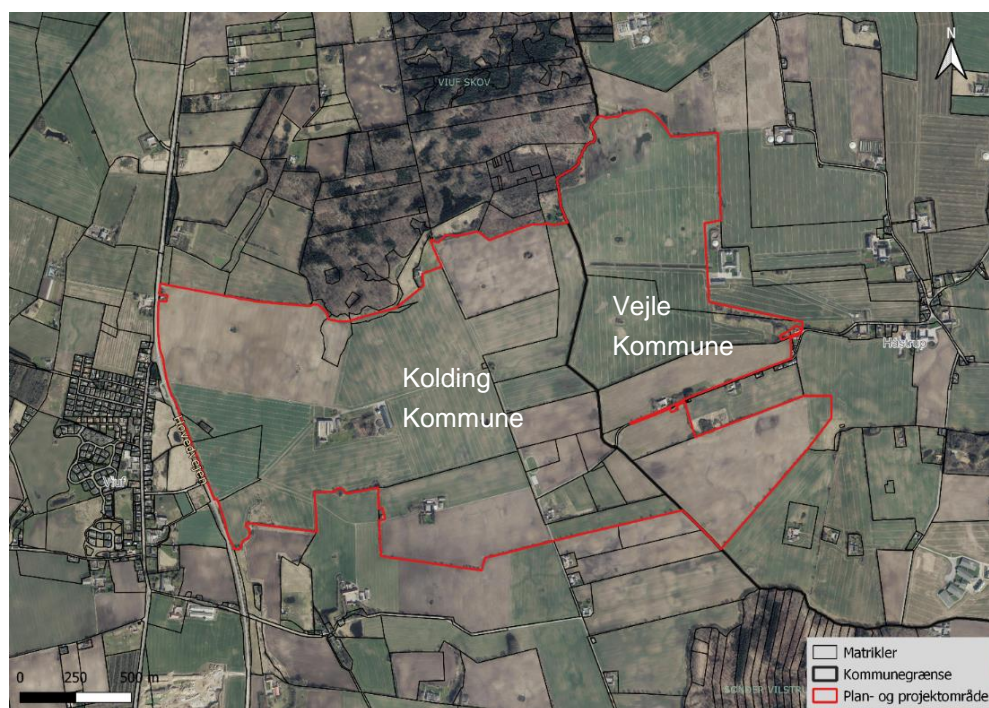
Det drejer sig om krav til anlæggets udformning og placering, afskærmningen af projektområdet med beplantningsbælter, friholdelse af og respektafstand til natur og beskyttede sten- og jorddiger, etablering af stier og boardwalks, begrænset mulighed for fældning og beskæring af træer med huller eller hulheder, installation af olieopsamlingskar under transformere, og at projektområdet ikke må sprøjtes eller gødes.

Beskrivelse af projektet

Det ansøgte projekt omfatter etablering af et jordbaseret solcelleanlæg til elproduktion øst for Viuf i Kolding Kommune og vest for Håstrup i Vejle Kommune jf. figur 1. Anlægget forventes at producere ca. 248.000 MWh årligt svarende til strømforbruget for ca. 50.000 husstande.

Projektet omfatter etablering af et solcelleanlæg herunder genåbning og regulering af eksisterende rør-lagte vandløb.

For en mere udførlig projektbeskrivelse henvises til miljøkonsekvensrapporten.



Figur 1: Projektområdets afgrænsning.

Solcelleanlægget

Anlægget består af solcellepaneler, som placeres på stativer, der forankres i jorden uden fundering i en dybde på 1,5 meter under terræn. Panelerne vil få en maksimal højde på 3,5 meter målt fra terræn. Solcellepanelerne etableres sydvendte i lige parallelle rækker med samme indbyrdes afstand inden for de afgrænsede byggefelter, der fremgår af kortbilag 4 i lokalplan nr. 0637-81.

Ud over solcellemodulerne består anlægget af elkabler og invertere, hvor den producerede jævnstrøm omdannes til vekselstrøm samt transformere, der samler strømmen fra flere invertere. Inverterne er små

enheder placeret under solcellepanelerne, og transformerne står i tilknytning til rækker med solcellepaneler.

Teknikbygninger og mindre transformere må opføres i en højde på maksimalt 3,5 meter over terræn. Der vil blive placeret ca. 1 mindre transformer pr. ha jævnt fordelt i projektområdet.

Inden for et afgrænset teknikområde centralt i plan- og projektområdet opføres desuden to til tre stepup-transformere samt 4-6 teknikhuse og GIS-anlæg. Stepup-transformere, teknikhuse og øvrigt elektrisk udstyr inden for teknikområdet må opføres med en højde på maksimalt 7,5 meter over terræn. Lynafledere kan opføres med en højde på maksimalt 15 meter over terræn. Teknikbygninger og transformere opføres i ensartede materialer med samme udformning og med samme diskrete farve.

Der etableres interne serviceveje mellem solcellemodulerne inden for de enkelte byggefeltet til solceller. De interne veje etableres med græs eller grus med en bredde på op til 5 m, dog vil serviceveje til stepup-transformere have en bredde op til 7 m.

Projektet omfatter desuden etablering af ca. 10 km stiforløb som giver offentlig adgang til projektområdet herunder Viuf Skov nord for området. I forbindelse med stierne vil der blive etableret rekreative faciliteter. Stierne etableres med permeabel belægning og i forskellig bredde alt efter om det er stier, grusveje eller naturstier. På stier i nærheden af nye vådområder etableres boardwalks.

Solcelleanlægget afskærms mod omgivelserne af beplantningsbælter, og på indersiden af beplantningsbælterne opsættes trådhegn som bredmasket vildthejn. Beplantningen vil bestå af hjemmehørende arter og vil få en højde på minimum 4 m, og eksisterende læhegn vil evt. indgå.

Græsarealerne mellem solcellepanelerne kan afgræsses af dyr, såfremt bygherre indgår aftale med landmand om det.

Vandløb

Projektet omfatter åbning af de rørlagte vandløb Barbrekærgrøften og tilløb til Knivskær Grøft i den vestlige grønne kile samt tilløb til Håstrup Bæk i den østlige grønne kile. Linjeføringen for de åbnede vandløb fremgår af kortbilag 5 i lokalplan nr. 0637-81 Solceller ved Viuf og Håstrup i Kolding Kommune.

De grønne kiler, som vandløbene ligger i, fungerer samtidig som faunapassager for større dyr i området, og udlægges med nye rekreative stier og andre faciliteter.

Generelt hæves vandløbsbunden, så vandløbet bliver mere terrænnært end det nuværende rørlagte forløb. Bunden dækkes med ca. 5 cm gydegrus af hensyn til smådyr. Det nye åbnede vestlige vandløb har en bundbredde på mellem 0,8-1,0 m, mens det østlige vandløb har en bundbredde på 0,5 m.

Ved det østlige vandløb skabes desuden 3-4 ha nye vådområder, som bidrager til en mere naturlig hydrologi.

Demontering

Anlæggets levetid forventes at være minimum 30 år. Når anlægget tages ud af drift, nedtages solcellepaneler herunder inverttere, kabler mm og ligeledes fjernes de andre tilhørende tekniske anlæg fra området. Anlagte veje, der ikke anvendes som markveje, fjernes. De etablerede stier i områder, samt de genåbnede vandløb og naturområder, er varige anlæg og vil ikke blive fjernet.

Sagsfremstilling

Better Energy A/S (bygherre) har over for By- og Udviklingsforvaltningen d. 15. september 2022 fremlagt en miljøkonsekvensrapport for indvirkningerne på miljøet for et solcelleanlæg ved Viuf og Håstrup. Projektområdet udgør ca. 344 ha heraf ønskes ca. 222 ha opført i Kolding Kommune og ca. 122 ha i Vejle Kommune. Ud af hele området vil ca. 218 ha blive brugt til solceller og de resterende arealer til landbrugsdrift, natur og rekreative områder og et offentligt tilgængeligt stisystem.

Formålet med solcelleprojektet er at producere elektrisk strøm ved hjælp af solenergi, som kan erstatte strøm, som er produceret på andre måder. Solcelleanlægget forventes at kunne producere ca. 248.000 MWh årligt svarende til elforbruget for ca. 50.000 husstande.

Projektet er i strid med gældende kommuneplan og lokalplan. Derfor er der udarbejdet et kommuneplantillæg (Tillæg nr. 24) og en lokalplan for projektområdet (Lokalplan nr. 0637-81). Da planerne og projektet er direkte afhængige af hinanden og alle er omfattet af lov om miljøvurdering, dækker miljøkonsekvensrapporten således både vurderingen af miljøpåvirkningerne fra kommuneplantillægget og lokalplanen såvel som vurderingen af miljøkonsekvenserne af solcelleprojektet.

Rapporten viser, at projektet kan gennemføres med en mindre påvirkning af landskabet, kulturmiljøet og de visuelle forhold samt de økologiske forbindelser i området uden at påvirke det omkringliggende miljø væsentligt negativt. Dette er undgået ved at fastsætte en række krav til anlæggets udformning, placering og afskærmning med beplantningsbælter.

Det er ikke muligt fuldstændigt at opveje projektets negative indvirkninger på miljøet. Der vil stadig være enkelte mindre, men acceptable påvirkninger af miljøet. De mindre indvirkninger, som projektet vil medføre efter fastsættelse af krav er påvirkninger af:

- landskabet i forhold til en visuel påvirkning af 'Almind Viuf landbrugslandskab', de beskyttede diger i området og Viuf Skov
- den eksisterende økologiske forbindelse

Når miljøkonsekvenserne ved etableringen af solcelleanlægget skal opgøres, er det nødvendigt at se på projektets samlede virkninger for en lang række miljøparametre i og i umiddelbar nærhed af projektområdet. Projektet kan således sagtens være miljømæssigt gunstigt, selvom det indebærer påvirkninger på nogle parametre, så længe de enkelte indvirkninger samlet set er mindre.

Baggrund

Kolding og Vejle kommuner har modtaget en ansøgning fra Better Energy A/S om etablering af et solcelleanlæg ved Viuf og Håstrup den 12. januar 2022. Med ansøgningen anmodede bygherren om, at projektet skulle undergå en fuld miljøkonsekvensvurdering.

Inden miljøvurderingen skal der foretages en afgrænsning af miljøkonsekvensrapportens og miljøvurderingens indhold, og i den forbindelse skal der forud for denne foretages en høring af berørte myndigheder og offentligheden.

På baggrund af ansøgningen blev der derfor gennemført en høring af såvel offentligheden, som berørte myndigheder og direkte berørte parter i perioden fra den 23. maj til den 8. juni 2022. Høringen skulle sikre, at alle relevante forhold, som skal tages i betragtning under miljøvurderingen, er belyst. I denne høringsperiode indkom 17 bemærkninger i Kolding Kommune. Hovedparten af bemærkningerne er indkommet fra borgere i projektområdet, men der er ligeledes indkommet høringssvar fra Dansk Olieberedskab, Haderslev Stift og Miljøstyrelsen. Høringssvarene gav ikke anledning til en afgrænsning af nye miljøparametre i

miljøkonsekvensrapporten. Høringssvarene gav anledning til en præcisering af, at projektet ligger i grundvandsdannende opland, og at der som følge heraf skal stilles vilkår til udvaskning af uønskede stoffer til jord og grundvand.

Følgende miljøparametre er beskrevet i miljøkonsekvensrapporten:

- Landskab, kulturmiljø og visuelle forhold
- Natur, dyreliv, biodiversitet og beskyttede arter
- Grundvand
- Vandløb
- Rekreative forhold (etablering af stier mv)
- Klima og luft

By- og Udviklingsforvaltningen modtog d. 15. september 2022 den endelige version af miljøkonsekvensrapporten, som har dannet baggrund for nærværende § 25-tilladelse.

Over en periode over otte uger fra den 15. november 2022 til den 10. januar 2023 gennemførtes en høring af miljøkonsekvensrapporten for solcelleprojektet og af udkastet til tilladelse til projektet. Der indkom 10 høringssvar i høringsperioden. De modtagne høringssvar vedrører planerne for området og giver dermed ikke anledning til ændringer i vilkår og afbødende foranstaltninger. De er derfor ikke medtaget som bilag til nærværende tilladelse.

En efterfølgende dialog har afstedkommet, at vilkåret vedr. PFAS suppleres med dokumentationskrav.

Andre tilladelser mv.

Der er med denne § 25-tilladelse ikke taget stilling til andre nødvendige tilladelser efter anden lovgivning eller til bygherrens adkomst til de nødvendige arealer. Tilladelsen kan således først udnyttes i takt med, at bygherren har adkomst til arealerne og har indhentet andre nødvendige tilladelser.

Tilladelsen erstatter ikke tilladelser efter anden lovgivning, som er nødvendige for projektets realisering – herunder eksempelvis dispensation fra naturbeskyttelseslovens § 3, tilladelse efter vandløbsloven mv.

Uanset § 25-tilladelsen skal der foretages anmeldelse af støj-, støv- eller vibrationsfrembringende bygge- og anlægsarbejder til Kolding Kommune senest 14 dage før aktiviteten starter og i øvrigt i overensstemmelse ”Retningslinjer for visse miljøforhold ved bygge- og anlægsarbejder i Kolding Kommune

I øvrigt

Der kan klages over denne tilladelse, jf. vedlagte klagevejledning. Klagefristen vil være fire uger efter, at afgørelsen er offentliggjort. Den endelige afgørelse vil blive annonceret i Kolding Ugeavis d. 25. april 2023, og offentliggøres på www.kolding.dk/miljoesager

Tilladelsen bortfalder, hvis den ikke er udnyttet inden for tre år efter, at den er meddelt, eller ikke har været udnyttet i 3 på hinanden følgende år, jf. lovens § 39.

Venlig hilsen



Lise Arp

Biolog

Klagevejledning vedr. afgørelser om miljøvurdering af planer og projekter

Hvad er lovgrundlaget? Lovbekendtgørelse nr. 4 af 3. januar 2023 om miljøvurdering af planer og projekter og af konkrete projekter (VVM).

Hvad kan man klage over? Retlige spørgsmål.

Hvem kan klage? Ansøger, ejer, miljø- og fødevareministeren, enhver med retlig interesse i sagens udfald og landsdækkende foreninger og organisationer, der som formål har beskyttelsen af natur og miljø eller varetagelse af væsentlige brugerinteresser for arealanvendelsen og har vedtægter eller love, som dokumenterer deres formål, og som repræsenterer mindst 100 medlemmer.

Hvortil skal klagen sendes? Din klage skal indsendes via Klageportalen, som du finder et link til på <https://kpo.naevneneshus.dk>. Du kan også finde Klageportalen via www.borger.dk og www.virk.dk.

Miljø- og Fødevareklagenævnet skal som udgangspunkt afvise en klage, der indgives uden om Klageportalen, med mindre der er en særlig grund til fritagelse. En anmodning om eventuel fritagelse skal sendes til Miljø- og Fødevareklagenævnet. Samtidig bedes du give Kolding Kommune besked om anmodningen. Så ved kommunen nemlig, at der er en klage på vej. Hvis Miljø- og Fødevareklagenævnet fritager dig, skal kommunen oprette klagen for dig i Klageportalen.

Hvem kan hjælpe? På <https://naevneneshus.dk/start-din-klage/miljoe-og-foedevareklagenaevnet/vejledning/> kan du finde en vejledning til, hvordan du anvender Klageportalen eller søger om fritagelse for brugen. Du kan desuden kontakte Callcentret på telefon 7240 5600, som er åben mandag-fredag, kl. 9-15.

Hvad er klagefristen? Klagefristen udløber 4 uger efter, at afgørelsen er offentliggjort, og det vil sige klagen senest d. 26. maj 2023 skal være tilgængelige for myndigheden i klageportalen, og klager skal have betalt gebyr og endeligt godkendt klagen.

Hvad koster det at klage? Privatpersoner skal betale 900 kr. Virksomheder og organisationer skal betale et gebyr på 1.800 kr. En klage er indgivet, når den er tilgængelig for myndigheden i Klageportalen, og du har indbetalt gebyr for klagen.

Søgsmålsfrist: Søgsmål til prøvelse af afgørelsen ved domstolene, skal være anlagt inden 6 måneder fra meddelelsesdatoen for afgørelsen.